

**Az etnikai kasztrendszer működése és  
felbomlása. Romák és nem romák a  
székelyföldi és erdélyi falvakban**

Kiss Tamás

*Nemzeti Kisebbségkutató Intézet, Kolozsvár*

# A helyi etnikai rétegződési és etnikai klasszifikációs rendszerek vizsgálata

- A vizsgálat fókusza: nem a „cigányokat” vizsgáltuk, hanem a romák és nem romák közötti megkülönböztetést/etnikai határt
- Tézisek:
  - 1. A romák és nem romák közötti viszony a székely és általában véve az erdélyi falvakban sok szempontból kaszt-szerű
    - Etnikai határfenntartás = kevésbé a „csoportszerűség”, sokkal inkább a társadalmi kizárás folyamánya
  - 2. A kasztszerű viszonyrendszer bomlásnak indult, ami elkerülhetetlenül meg fogja változtatni a romák és nem romák közötti etnikai határ (viszony) jellegét
  - 3. Az etnikai kasztrendszer bomlásával a roma elitek számára egy stratégiai lehetőségmező nyílik ki. Kutatásunk tárgyát az egymással versengő identitás-politikák képezik
    - Az (intézményesen is támogatott és helyben ténylegesen elérhető, nem pedig logikailag, vagy ideológiailag konstruált) stratégiai lehetőségek tipológiája
      - Önizoláció / kivonulás (*self isolation*)
      - Egyéni határátlépés (*individual crossing*)
      - Az etnikai határ elmosódása (*boundary blurring*)
      - Etnikai mobilizáció és a viszonyok átformálása

# Az előadás struktúrája

Összehasonlító terep kutatás kvantitatív és kvalitatív eszközökkel (12 terep Erdélyben)

- Mi az etnikai kasztrendszer és milyen makro-társadalmi és politikai tényezők tartják fenn?
- Mit jelent az etnikai kasztrendszer eróziója?
- Hogyan néznek ki helyi szinten a romák által követett stratégiák?

- Több terepen végzett összehasonlító kutatás
- 12 terep 6 erdélyi megyében: 1 nagyváros, 2 kisváros, 9 falu, nagy szegregált roma telepekkel
- Teljes roma háztartás-összeírás, nem roma kontrollminta
- 20-25 interjú + 2 fókuszcsoport / terep + strukturált etnográfiai leírás
- Minőségi eszközökkel végzett szociológiai vizsgálat, félig strukturált interjúk, részben standardizált terepmunka, összehasonlítható eredmények
  - Az etnikai határtermelés és kizárás mechanizmusai, etnikai egyenlőtlenségek
  - Roma (válasz)stratégiák a kizárásra és alávetettségre

# Mi az etnikai kasztrendszer?

- **Horowitz**: rangsorolt és nem rangsorolt csoportrendszerek
- Rangsorolt rendszer: **az osztályhelyzet** (pontosabban a társadalmi státus) és **az etnikai hovatartozás** átfedődik
- A rangsorolt (vagy kasztszerű) rendszer jellemzői és mutatói:
  - Etnikai munkamegosztás
  - Etnikum = a társadalmi státus indikátora (társadalmi stigma): „egyértelmű”, az alávetettek által is interiorizált presztízis hierarchia
  - Az alávetettek és a domináns csoport közötti interakciók fölötti szoros társadalmi kontroll (szigorú szegregáció, az érintkezésre vonatkozó szigorú tabuk)
  - A politikai mezőt a domináns csoport monopolizálja: az etnikai különbségeknek nincs politikai jelentőségük
  - Aszimmetrikus reciprocitás: patrónus-kliens viszonyok – egyrészt egyértelműen a fölérendelt csoporthoz tartozóknak előnyös, másrészt viszonylagos védettséget is jelenthet az alárendelteknek
  - Az „egyenlőtlenség előfeltevéésének” (habituális jellegű) elfogadása az alárendelt csoport részéről; az alárendelt habitus mint elvárás a domináns helyzetben lévők részéről

# Az etnikai határ jellege/határfenntartási mechanizmusok rangsorolt és nem rangsorolt rendszerek esetében

	Rangsorolt csoportrendszer	Nem rangsorolt csoportrendszer
Politikai következmények , „láthatóság”	Nem látható politikailag; a politikai mezőt a domináns csoport monopolizálja; az alárendelt elitek kiválasztása kontrollált ( <u>ideáltípusok</u> )	Lehet (de nem minden esetben) látható politikailag; ugyanakkor a tartós etnikai határfenntartás nagy eséllyel politikai jelentőségre tesz szert
Csoportszerűség ( <i>groupness</i> ) vs. kizárás ( <i>closure</i> )	<ul style="list-style-type: none"> <li>- A kizárás a legfontosabb határfenntartó mechanizmus</li> <li>- Az etnikai határ akkor is fennmarad, ha az alárendelt csoporton belül nincsenek olyan szereplők, akik erre törekednének</li> <li>- Más szóval nem szükséges belső kohézió és szolidaritás ahhoz, hogy a határ fennmaradjon</li> </ul>	<ul style="list-style-type: none"> <li>- A kizárás szerepe csökken</li> <li>- Nehezen képzelhető el a határfenntartás a csoportszolidaritás és öntudat újratermelésében érdekelt szereplők és intézmények nélkül</li> </ul>

# A romák és nem romák közötti kasztszerű viszonyrendszer legfőbb elemei

- Nem csupán területi szegregáció, hanem a romák térhasználatának szoros kontrollja (nem a roma „gettó” a „no-go zone” a nem romák számára, hanem a közterek jelennek meg „no go zone”-ként a romák számára)
- A(z) egyenlőségre, nem patrónus-kliens viszonyra) társadalmi hálózatok extrém szegregációja; különösen a vegyes házasság vonatkozásában
- Etnikai munkamegosztás
- Patrónus-kliens viszonyok:
  - pl. Roma napszámások;
  - Politikai kliensrendszer, a közsféra/helyi adminisztráció monopolizálása révén

# A kasztszerű berendezkedést fenntartó etnikailag szelektív makro-társadalmi és politikai tényezők

- Az etnikai kasztrendszer újratermelődése nem spontán, vagy véletlenszerű, hanem az etnikailag szelektív makro-politikák következménye:
  - A szocializmus alatt (jó érvek szólnak az „asszimilációs politika” tézis ellen Románia esetében)
  - 1989 után
  - Mi termeli újra az etnikai határt?
    - Irányított belső migráció (koncentráció a perifériákon)
    - Etnikai munkamegosztás
    - Földek visszaszolgáltatásának mikéntje
    - A szociális segélyezés módja



# Miért erodálódik a kasztrendszer?

- Tágabb diskurzív környezet: fejlődési idealizmus & az emberi jogi diskurzus térnyerése
  - A kasztrendszer és „az egyenlőtlenség előfeltevése” elfogadhatatlan
  - A nemzetközi normák és intézményes szervezetek térnyerése
- Strukturális tényezők:
  - Külföldi vendégmunka: a szegregált telepeken élő roma háztartások mintegy 20%-a érintett (SocioRoMap)
    - Területi és társadalmi deszegregáció
  - A szubszisztens mezőgazdasággal együtt a patrónus-kliensi viszonyok és a romák feletti többségi kontroll is elenyésznek
    - Az alárendelt habitus eróziója, az „egyenlőség előfeltevésének” a megkérdőjeleződéséhez vezet
- Mi tartja fenn továbbra is – a többségi kontroll továbbra is hatékony formái:
  - Politikai klientelizmus & a szociális segélyezés módozatai

## The proportion of adult household members who worked or work abroad

	Total		Men		Women	
	Roma	Non-Roma	Roma	Non-Roma	Roma	Non-Roma
Ojdula	37,7	24,0	42,0	31,5	33,6	16,6
Șimonești	30,3	19,0	39,7	22,4	22,4	14,9
Zagon	25,0	11,7	31,3	13,9	18,6	9,4
Agrișteu	20,6	13,5	31,4	20,0	9,5	7,3
Turulung	15,1	21,4	20,2	25,0	10,3	18,1
Huedin	12,9	10,0	16,0	13,4	9,7	6,8
Tiream	11,4	13,6	16,0	20,7	7,4	6,6
Bahnea	10,8	15,8	14,5	22,4	7,0	9,2
Săcueni	10,1	5,0	15,1	6,5	5,2	3,4
Suatu	9,6	7,9	13,8	10,3	5,4	5,4
Cozmeni	8,0	10,0	6,9	13,6	9,1	6,6
Oradea	3,0	-	5,1	-	1,3	-
<b>Total</b>	<b>17,0</b>	<b>14,0</b>	<b>21,9</b>	<b>18,3</b>	<b>12,4</b>	<b>9,7</b>

# Mi történik, ha a kasztrendszer megbomlik és az egyenlőtlenség előfeltevése megkérdőjeleződik?

- Többféle lehetséges kimenetel az etnikai határtermelés tekintetében
- Helyi cselekvők (*agency*) szerepe – itt elsősorban a helyi eliteket és a társadalmilag mobil romák stratégiáit vizsgáltuk
- **Michele Lamont:** a mezo-szintű intézményes és kulturális környezet szerepe
  - Elérhető kulturális repertoár mint az alávetettségre és kirekesztésre megfogalmazott válaszokat befolyásoló keret
  - Csoportszerűség (*groupness*) mint mezo-szintű jelenség és intézményes erőforrások függvénye:
    - Csoport-identifikáció
    - Etnikai határtermelés
  - Mi a helyben intézményesen elérhető alternatívák
  - A roma identitáspolitikák empirikusan megalapozott tipológiája

# Az aktorok (agency) szerepe

- Agency fogalma: Emirbayer and Mische:
  - Habitualizált (nem reflektált, rutinszerű) elemek is – a strukturális környezet nyomát viselik, de egyben újra is termelik azt
  - Projektív komponens – jövőhorizont, aspiráció szintén meghatározzák az emberi cselekvést
  - Deliberatív folyamat – a lehetőségekről folytatott alkufolyamat
- Mit tesznek a romák, amikor azzal találkoznak, hogy a többség egy kasztszerű rétegződési rendszerbe és klasszifikációs keretbe próbálja beszorítani őket:
  - Semmit (legalábbis a James Scott féle „nyilvános forgatókönyv” szintjén semmit) – az egyenlőtlenség előfeltevésének elfogadása (alárendelt habitus)
  - Megkérdőjelezzik az alávetést – a mobil romák stratégiái

# I. Az egyéni határátlépés kísérletei (asszimiláció I)

- Társadalmilag mobil romák: nem romaként való identifikáció és reklaszifikáció, anélkül, hogy az etnikai határ jelentőségét megkérdőjeleznék
- Szegény („telepi”, „tanyasi”, „gödörbéli” stb.) romákkal szembeni határtemelés
- A deszegrágáció könnyen társul egyéni határátlépési kísérletekkel
- „Parasztosodási” stratégiák
- A reklaszifikációért (nem romaként való elismerésért) folytatott küzdelem
  - Iskola: Túrterebes – nem (teljes) oktatási deszegregációt követelnek, hanem a mobil roma családokból származó gyermekek átsorolását a „magyar” osztályba
- A siker nagyban függ a többségi stratégiáktól
  - Elfogadják-e az asszimilálódni igyekvő romákat „falus feleikként”?
  - Több helyen a roma mobilitás által kiváltott igen agresszív ellen-diskuzrusokba ütköztünk
  - A határátlépés sok esetben a település elhagyásával (a családi származás szerepe a külső kategorizációban)

## The self-identification of respondents identified as Roma by external experts

Source	Option		Bah-nea	Tire-am	Su-atu	Ora-dea	Coz-meni	Agris-teu	Turu-lung	Hue-din	Săcu-eni	Oj-dula	Șimo-nești	Za-gon
	1 <sup>st</sup>	2 <sup>nd</sup>												
(N)			617	430	168	495	316	298	743	403	536	375	389	764
Census		-	<b>97,9</b>	<b>70,0</b>	<b>83,6</b>	<b>99,2</b>	<b>13,5</b>	<b>57,6</b>	<b>67,8</b>	?	<b>61,1</b>	<b>95,2</b>	<b>1,2</b>	<b>0</b>
Integro	Rr	Tot	<b>97,9</b>	<b>95,0</b>	<b>76,8</b>	<b>99,2</b>	<b>78,1</b>	<b>85,2</b>	<b>66,2</b>	<b>34,2</b>	<b>95,7</b>	<b>35,7</b>	<b>12,3</b>	<b>7,1</b>
		No	<b>97,5</b>	<b>90,7</b>	<b>75,0</b>	<b>68,9</b>	<b>67,0</b>	<b>65,1</b>	<b>44,7</b>	27,0	17,6	14,9	9,4	0,9
		Ro	0,2	0,2	0,6	2,4	0,0	8,1	0,9	1,0	0	0	0	0,0
		Hu	0,2	3,7	1,2	27,9	11,1	12,1	20,5	6,2	<b>78,1</b>	20,8	2,9	6,0
Census		-	<b>1,7</b>	?	?	<b>0,2</b>	<b>0</b>	<b>33,8</b>	<b>0</b>	?	<b>0</b>	<b>0</b>	<b>0</b>	<b>74,0</b>
Integro	Ro	Tot	<b>1,7</b>	<b>2,6</b>	8,3	<b>0,2</b>	<b>0,3</b>	<b>4,7</b>	<b>1,1</b>	<b>33,3</b>	<b>0,6</b>	<b>2,9</b>	<b>2,1</b>	<b>74,6</b>
		No	1,7	0	8,3	0,2	0,3	1,7	0,6	23,3	0,6	1,6	1,8	<b>74,3</b>
		Rr	0	0	0,0	0	0	0,0	0,2	8,9	0	0,5	0	0,3
		Hu	0	0	0,0	0	0	0,0	0,2	1,0	0	0,8	0,3	0
Census		-	<b>0,2</b>	?	?	<b>0,6</b>	<b>86,5</b>	<b>7,5</b>	<b>32,2</b>	?	<b>38,9</b>	<b>4,8</b>	<b>98,8</b>	<b>26,0</b>
Integro	Hu	Tot	<b>0,2</b>	<b>2,8</b>	14,9	<b>0,6</b>	<b>21,6</b>	<b>8,4</b>	<b>32,3</b>	<b>32,5</b>	<b>3,5</b>	<b>61,1</b>	<b>85,7</b>	<b>20,7</b>
		No	0,2	2,8	10,1	0,6	17,5	7,7	18,2	20,1	3,5	<b>41,6</b>	<b>81,0</b>	12,3
		Rr	0	0	4,8	0	0,0	0,7	13,9	12,4	0	18,4	2,6	8,4
		Ro	0	0	0,0	0	0,0	0,0	0,2	0,0	0	1,1	2,1	0

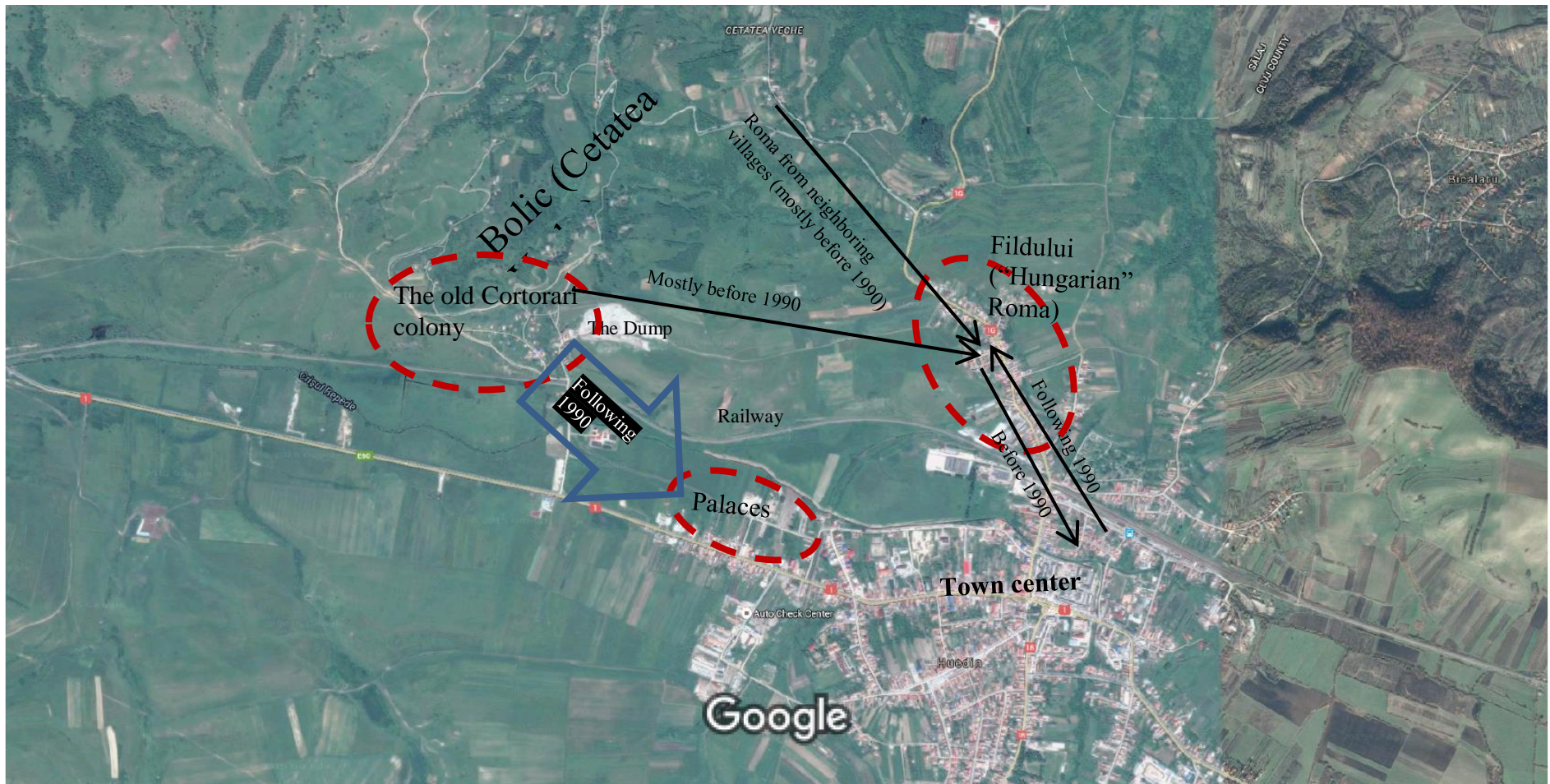
Rr – Roma; Ro – Romanian; Hu- Hungarian; Census – 2011 Romanian census, Integro – Integro survey 2015

- Survey eredmények
- Nem igényel csoportszerűséget: formális helyzetben történő identifikáció (self labeling) mint mutató

## 2. Ön-izoláció

- Lamont – egyéni stratégia (technique of self management)
  - Az önértékelésben nagyobb fokú autonómia, a saját csoportra való támaszkodás és kisebb fokú függés a többség elismerésétől/elfogadásától
- Mezo (intézményes) szintű meghatározás
- A csoportszerűség magas foka
- A többségi intézmények és kontroll elutasítása
- Olyan életstratégiák, amelyek kevésbé kötődnek a helyi társadalmi mezőhöz
- Transznacionális stratégiák
- Bánffyhunyadi kortorár közösség (a vizsgálat „periferiális látásában”)

# Bánffyhunyard





# Az új kortorár negyed Bánffyhunyadon



### 3. Az etnikai határ elmosása (boundary blurring) (asszimiláció II)

- Másfajta, a roma/nem roma különbségtételt keresztülmetsző határok előtérbe állítása
- Iparosítás – mint a munkássá válás ígérete
- “Mainstream” munkaetika hangsúlyozása
- Vallási közösség
- “Történelmi egyházak” vs. neo-protestáns mozgalmak
- (Egyes) Neo-protestáns egyházak a határ elmosódásával az asszimiláció „inkubátorai”
  - Romák és nem romák közötti szimmetrikusabb viszonyok
  - Roma vs. Vegyes gyülekeztek
  - A megtérés, mint az én (*self*) újrakonstruálása és újrapozicionálása

# 4. Etnikai mobilizáció és roma nemzetépítés

- Kollektív stratégia, ami a kasztrendszer normatív inverzióját célozza meg – egyenlőbb etnikai rétegződési rendszer, de az etnikai határ fenntartásával
- Pozitív terminusokban megfogalmazott roma identitás
- A határ politikai jelentőséget kap, roma mozgalom
- Különálló roma gyülekezetek (Erdélyben pünkösdi, Partiumban a baptista egyház)
- Egyéb hétköznapi példák a normatív inverzióra. Nem roma napszámos, vagy „szolga” tartása
- A többség szigorú határfenntartása ebbe az irányba tolhatja a folyamatokat
- Roma közvetítő elitek, akik érdekeltek a „csoportszerűség” kitermelésében

# Következtetések

- Komplex, többdimenziós klasszifikációs rendszerek
- A kasztszerű berendezkedés eróziója áéltalános trend
- A külső „tekintet” szerepe csökken
- Strukturális tényezők elsődlegessége
- Roma stratégiák
  - Alávetett habitus
  - Több, vagy kevesebb csoportszerűséget igénylő stratégiák