

# A romák választási mobilizációjának egy lehetséges tipológiája és néhány magyarázó tényező

Székely István Gergő

Nemzeti Kisebbségkutató Intézet, Kolozsvár

Kárpát-medencei romakutatási fórum

Debrecen, 2019. március 28-29.

# Áttekintés

- A romák körében a politikai mobilizáció milyen formákban, milyen csatornákon keresztül valósul meg?
- Ezek közül bizonyos formákat vagy csatornákat milyen tényezők befolyásolnak, tesznek valószínűbbé?

# Két kutatás

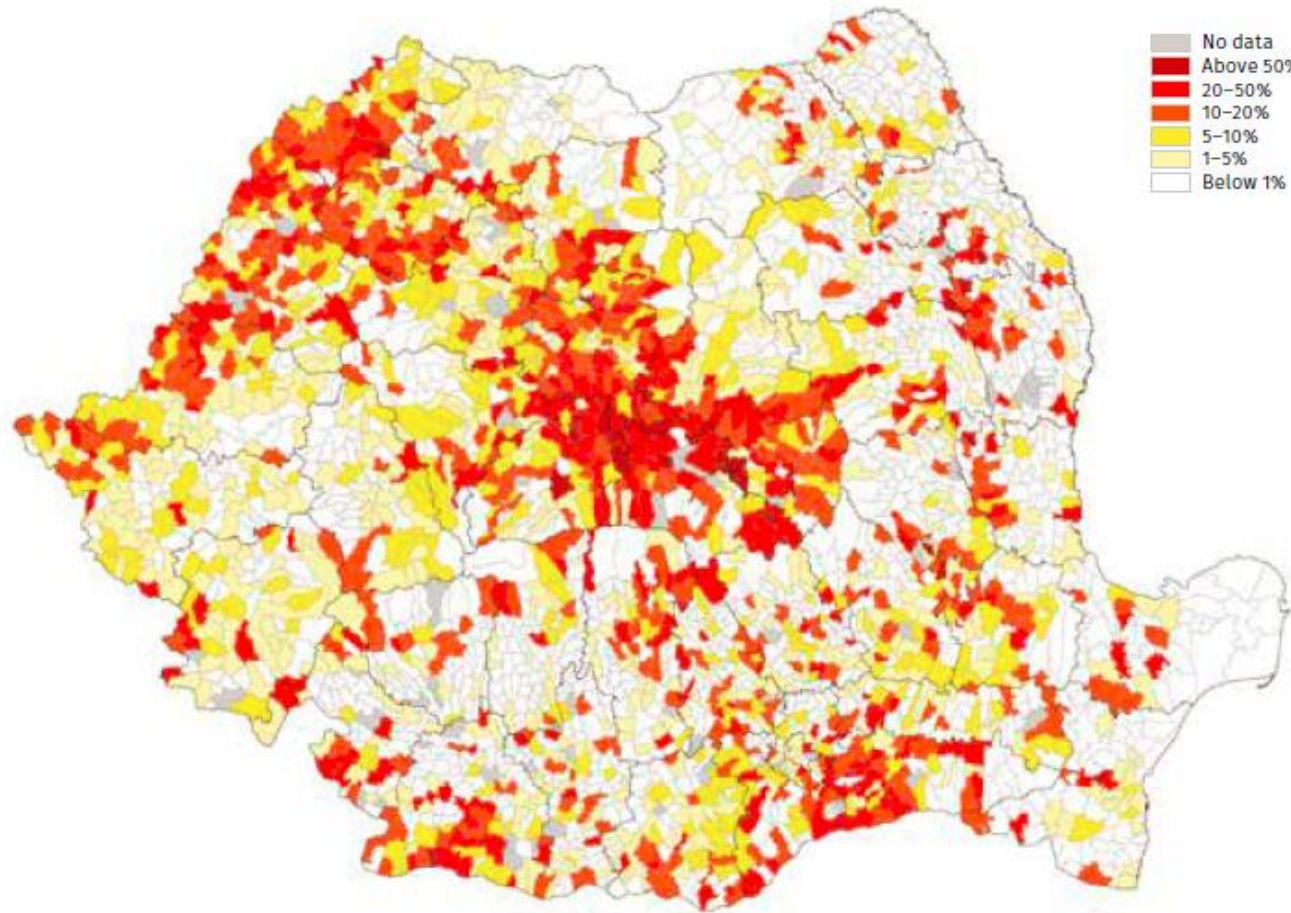
- Integro

- Főleg (de nemcsak) kvalitatív módszereket alkalmazó kutatás 12 terepen, 2014

- SocioRoMap

- Alapvetően kvantitatív adatfelvétel, település szinten, a 3182 közigazgatási egység (LAU2) több, mint 97%-a esetében teljes kitöltés, 2015.
- A társadalmi inklúzió specializált struktúráiánk és a jóléti szolgáltatásoknak a felmérése
- Közösségi „népszámlálás” – heteroindentifikáció
- A kompakt roma közösségek multidimenzionális jellemzése (telep-szintű komponens)

Map 3. Proportion of Roma by LAU (survey data)





# Romániai intézményes keret

- A román kisebbségpolitikai rendszer kétarcúsága: ugyan bizonyos elemeiben mereven elzárkózik bizonyos határok átlépésétől (pl. kollektívnek nevezett jogok, autonómia), más elemeiben viszont kifejezetten pártolja a politikai önszerveződést
- Választási szabályok:
  - Etnikai pártok engedélyezése és számukra viszonylag kedvező közeg teremtése, közülük egyeseknek „partnerként” való elismerése, kooptálása
  - Kisebbségi képviselőt parlamentben + az ezzel járó finanszírozás
  - egy elég rosszul sikerült facilitáló szabály helyi szinten is
- → mindez a saját szervezeteken keresztül megvalósuló etnikai mobilizációnak kellene, hogy kedvezzen
- Ezért ez az elsőszámú viszonyítási pont

# Roma választási mobilizáció lehetséges típusai

1. Nincs politikai mobilizáció, apolitikus „ideológia” és magatartás
2. „mainstream” pártok direkt kapcsolatot létesítenek a szavazókkal (roma vezetők közvetítése nélkül)
3. Roma vezetők közvetítőként lépnek fel a „mainstream” pártok és a roma szavazók között, de anélkül, hogy viszonzásként igényt formál(hat)nának valamilyen tisztségre (befutó hely listán, vagy egyéb, nem választott jellegű tisztség, pl. roma referens, iskolai vagy egészségügyi mediátor)
4. Roma vezetőket kooptálják a saját listájukra mainstream pártok a szavazatokért cserébe
  - a. Aleset: egy másik kisebbség pártja kooptálja
5. Multietnikus pártokon keresztül történő etnikai mobilizáció (Most-Híd – Párt?)
6. Roma etnikai pártokon keresztül megvalósuló mobilizáció
  - a. Roma nacionalizmus, nemzetépítés
7. Ezek kombinációja, elsősorban a 4., 5? és 6. típus egymás mellett élése

Itt:

- 6
- 4-re lenne egy proxy
- A többi megragadása kvantitatív módszerrel erősen kétséges, kvalitatív terepmunka szükséges

## Roma etnikai pártok jelenléte – 2008

	Induló roma pártok száma		
Romák aránya	0	1	2
nem jelentették romák jelenlétét	96.1%	3.8%	.1%
1% és 500 fő alatt	90.8%	9.2%	
1% alatt, de több, mint 500 fő	40.4%	50.0%	9.6%
5-15% között	63.7%	34.2%	2.1%
15-30% között	52.1%	46.4%	1.4%
30% fölött	38.6%	58.5%	2.8%
Összesen	79.4%	19.7%	.9%
	2526	627	29



## Roma etnikai pártok jelenléte – 2012

	Induló roma pártok száma			
Romák aránya	0	1	2	3
nem jelentették romák jelenlétét	95.8%	2.9%	1.3%	
1% és 500 fő alatt	88.6%	9.9%	1.5%	
1% alatt, de több, mint 500 fő	34.6%	38.5%	23.1%	3.8%
5-15% között	61.2%	30.8%	7.9%	.2%
15-30% között	48.4%	38.1%	12.9%	.6%
30% fölött	40.9%	39.8%	18.2%	1.1%
Összesen	77.8%	16.7%	5.2%	.2%
	2477	532	166	7

## Roma etnikai pártok jelenléte – 2016

	Induló roma pártok száma		
Romák aránya	0	1	2
nem jelentették romák jelenlétét	98.7%	1.0%	.3%
1% és 500 fő alatt	95.8%	4.0%	.1%
1% alatt, de több, mint 500 fő	71.2%	25.0%	3.8%
5-15% között	79.8%	18.3%	1.9%
15-30% között	64.5%	32.4%	3.2%
30% fölött	52.3%	44.3%	3.4%
Összesen	87.4%	11.5%	1.1%
	2782	365	35

## Stabilitás - Pro Europa Roma Párt 2008-2012

		2012	
		nem	igen
2008	nem	2398	164
		93.6%	6.4%
	igen	288	336
		46.2%	53.8%
	összesen	2686	500
	84.3%	15.7%	

# Stabilitás - Pro Europa Roma Párt 2008-2016

		2016	
		nem	igen
2008	nem	2443	119
		95.4%	4.6%
	igen	368	256
		59.0%	41.0%
	összesen	2811	375
	88.2%	11.8%	

## Stabilitás - Pro Europa Roma Párt 2012-2016

		2016	
		nem	igen
2012	nem	2522	164
		93.9%	6.1%
	igen	289	211
		57.8%	42.2%
	összesen	2811	375
	88.2%	11.8%	

# Stabilitás - Alianța pentru Unitatea Rromilor 2008-2016

		2016	
		nem	igen
2008	nem	3101	24
		99.2%	.8%
	igen	58	3
		95.1%	4.9%
	összesen	3159	27
99.2%		.8%	

# Lehetséges függő változók

Közvetlenül választási eredményből

- Indult-e roma párt
- Volt-e roma-roma verseny
- Bejutott-e roma párt
- Hány roma képviselő jutott be
- „etnikai szavazat” Roma pártok támogatottságának aránya / romák aránya
- Érvénytelen szavazatok

Választási eredmény és SocioRoMap

- Roma képviselők mainstream pártok színeiben (erős előfeltevés az adatok validitásáról...)

# Lehetséges magyarázó változók

Tereptapasztalat, szakirodalom	SocioRoMap adatbázisban
Apolitikus „ideológia” (pl. vallási okokból)	
A közösség mérete	Romák aránya (heteroidentifikáció)
A közösség kompakt jellege, más közösségektől való lehatároltsága, szegregáltsága	telepeken élők aránya
Etnokulturális elkülönülés	<b>Romani nyelvet beszélők aránya (legfeljebb egy proxy)</b>
A közösség szervezettsége, intézményei	Hagyományos roma vezető (cigánybíró, bulibás) Romák gyülekezete/lelkésze
A közösség belső megosztottsága	telepek vagy csoportok száma
A közösség relatív gazdasági helyzete	Romák aránya a fűtéspótlékban részesülők között Romák aránya szociális segélyen levők körében
Hozzáférés a szociális ellátórendszerhez	Iskolai mediátor Egészségügyi mediátor
Egyéb erőforrások	Voltak-e romákat célzó projektek az elmúlt 5 évben Faluváros



# Indultak-e roma pártok (logisztikus regresszió, 2016)

csak "szignifikáns" roma jelenlét (>5% vagy 500 fő fölött)

minden település

	Exp(B)	sig.	Exp(B)	sig.	Exp(B)	sig.	Exp(B)	sig.
romák aránya (SocioRoMap)	1.024	.001	1.023	.000	1.023	.001	1.024	.000
egészségügyi mediátor	1.474	.018	1.442	.012	1.620	.002	1.508	.002
tanügyi mediátor	.572	.016	0.639	.026	.685	.083	.798	.231
helyi roma referens/szakértő	1.108	.569	1.196	.254	1.115	.533	1.249	.148
hagyományos roma vezető	1.077	.690	1.209	.263	1.001	.994	1.231	.207
romák aránya szoc. segélyesek között	.753	.461	1.194	.587	.828	.594	2.135	.012
romák aránya fűtéspótlékosok között	1.670	.160	1.575	.156	1.463	.280	1.558	.162
elmúlt 5 évben lezajlott romákhoz kapcsolható programok száma	1.135	.038	1.089	.114	1.128	.038	1.062	.231
romák lélekszáma 300 fölött	3.270	.000	2.746	.000	3.708	.000	5.571	.000
telepek száma	.999	.982			.979	.691		
romák mekkora aránya lakik telepen	1.000	.934			1.001	.786		
környezet (urbánus)	.961	.866	0.996	.984	.975	.911	1.032	.867
Constant	.086	0	.068	.000	.068	0	.020	.000
N	864		1187		1094		3026	
Cox & Snell	0.094		0.095		0.126		0.184	
Nagelkerke	0.132		0.136		0.185		0.347	

# Bejutottak-e roma pártok (logisztikus regresszió, 2016)

	csak "szignifikáns" roma jelenlét (>5% vagy 500 fő fölött)				minden település			
	Exp(B)	sig.	Exp(B)	sig.	Exp(B)	sig.	Exp(B)	sig.
romák aránya (SocioRoMap)	1.051	0.000	1.054	0.000	1.051	.000	1.054	.000
egészségügyi mediátor	1.676	0.042	1.626	.035	1.638	.052	1.576	.045
tanügyi mediátor	.479	0.067	.403	.013	.549	.121	.509	.050
helyi roma referens/szakértő	1.026	0.923	1.203	.446	1.092	.743	1.244	.365
hagyományos roma vezető	1.867	0.029	1.890	.016	1.787	.040	1.819	.023
romák aránya szoc. segélyesek között	.666	0.519	0.792	.678	.802	.722	1.425	.519
romák aránya fűtéspótlékosok között	1.378	0.581	1.690	.321	1.362	.592	1.512	.429
elmúlt 5 évben lezajlott romákhoz kapcsolható programok száma	1.083	0.412	1.117	.203	1.075	.452	1.089	.317
romák lélekszáma 300 fölött	4.156	0.022	3.248	.017	5.729	.002	6.221	.000
telepek száma	.827	0.062			.828	.064		
romák mekkora aránya lakik telepen	1.002	0.681			1.002	.758		
környezet (urbánus)	.274	0.019	0.308	0.011	.259	.015	0.357	.017
Constant	.044	0.001	0.027	0	.031	.000	0.008	.000
N	864		1187		1094		3026	
Cox & Snell	0.108		0.109		0.113		0.098	
Nagelkerke	0.222		0.236		0.26		0.354	

Köszönöm a figyelmet!

[istvanszekely@yahoo.com](mailto:istvanszekely@yahoo.com)